

Тестовые задания по внутренней медицине для стомат факультета.

### **Задание 1**

**Больная длительно страдает ХОЗЛ. На стоматологическом приеме при введении лидокаина у нее появилась одышка экспираторного типа, кашель со скудной трудноотделяемой мокротой, дистанционные свистящие хрипы. Какое осложнение развилось у больной?**

- A. Острая левожелудочковая сердечная недостаточность.
- B. Дыхательная недостаточность I степени.
- C. Дыхательная недостаточность III степени.
- D. Синдром обструкции бронхов на фоне введения лидокаина.
- E. Анафилактический шок.

### **Задание 2**

**Для хронического обструктивного заболевания легких характерно наличие:**

- A. хронического кашля
- B. выделения мокроты
- C. одышки (экспираторной)
- D. эмфиземы легких
- E. всего вышеперечисленного

### **Задание 3**

**За последний год, больной отмечает учащение приступов бронхиальной астмы. Выберите наиболее вероятную причину прогрессирования болезни.**

- A. Избыточное потребление соли;
- B. Избыточное потребление воды;
- C. Прием  $\beta$ -адреноблокаторов;
- D. Физическая нагрузка;
- E. Контакт с аллергенами;

### **Задание 4**

**Больную беспокоит кашель, сочетающийся с выраженной экспираторной одышкой и выделением небольшого количества слизистой «стекловидной» мокроты. Для какой патологии патогномичны данные жалобы?**

- A. Тромбоэмболия ветвей легочной артерии;
- B. Бронхиальная астма;
- C. Крупозная пневмония;
- D. Хронический абсцесс легкого;
- E. Острый абсцесс легкого.

### **Задание 5**

**У больного – приступ бронхиальной астмы. Какое вынужденное положение тела он займет при этом:**

- A. Сидя или стоя с наклоном вправо;
- B. Сидя или стоя с наклоном влево;
- C. Сидя или стоя с наклоном вперед и упором на прямые руки;
- D. Сидя или стоя с наклоном вперед, ссутулившись и без упора на руки;
- E. Вынужденное положение не характерно.

### **Задание 6**

**При аускультации легких у больного выслушиваются сухие свистящие хрипы над всей легочной поверхностью. Для какого патологического процесса характерен данный симптом.**

- A. Повышенной воздушности легких;
- B. Наличия жидкости в плевральной полости;
- C. Нарушения бронхиальной проходимости;
- D. Уплотнения легочной ткани;
- E. Наличия полости в легких.

### **Задание 7**

**У больной состояние астматического статуса. Выберите характерный признак.**

- A. Выслушивается масса сухих свистящих хрипов;
- B. Отмечается усиление бронхиального дыхания;
- C. Выделение обильной жидкой пенистой мокроты;
- D. Уменьшение дыхательных шумов или «немое легкое»;
- E. Выслушиваются влажные хрипы и крепитация.

### **Задание 8**

**У больного выявлены признаки острой легочной гипертензии. Выберите наиболее вероятную причину данного синдрома.**

- A. Тяжелый приступ бронхиальной астмы;
- B. Коарктация аорты;
- C. Синдром Пиквика;
- D. Фиброзирующий альвеолит;
- E. Диафрагмальная грыжа.

### **Задание 9**

**У больной с бронхиальной астмой в анализе мокроты можно обнаружить.**

- A. Эластические волокна;
- B. Кристаллы Шарко-Лейдена;
- C. Пробки Дитриха;
- D. Кристаллы гематоидина;
- E. Эритроциты.

### **Задание 10**

**Врач заподозрил у больной атопическую бронхиальную астму. Какой метод диагностики необходимо выбрать для подтверждения диагноза?**

- A. Кожные аллергические пробы;
- B. Кожный тест с туберкулином ;
- C. Тест на исследование количества лимфоцитов;
- D. Тест на исследование количества лейкоцитов;
- E. Тест на исследование циркулирующих базофилов;

### **Задание 11**

**Больному с бронхиальной астмой поведена спирография. Как изменяются при данной патологии ОФВ1 и максимальные экспираторные потоки?**

- A. Увеличиваются;
- B. Снижаются;
- C. Остаются неизменными;
- D. Трудно определяются;
- E. Не определяются вообще.

### **Задание 12**

**Пациент находится на лечении в пульмонологическом отделении по поводу экссудативного плеврита. Зона Шкода при экссудативном плеврите это:**

- A. Притупление перкуторного звука над зоной экссудата
- B. Ослабление дыхания над зоной экссудата
- C. Шум трения плевры над зоной тупости
- D. Притупленно-тимпанический перкуторный звук выше зоны тупости
- E. Притупление перкуторного звука на здоровой стороне грудной клетки

### **Задание 13**

**Пациент заболел остро, неделю назад. Отмечалось повышение температуры тела, боль в правой половине грудной клетки, усиливающаяся при дыхании. Осмотрен терапевтом- заподозрен сухой плеврит. Физикальным признаком сухого плеврита является:**

- A. Притупление перкуторного звука над местом поражения
- B. Тимпанический пркуторный звук на больной стороне
- C. Наличие сухих хрипов на больной стороне

D. Определение шума трения плевры

E. Усиление бронхофонии

#### **Задание 14**

**При проведении сравнительной перкуссии у больного слева обнаружена линия Эллис-Дамуазо. Справа (на здоровой стороне) в нижнем отделе отмечен участок укорочения перкуторного звука, ограниченный остистыми отростками позвонков и продолжением этой кривой. Что определил врач на здоровой стороне?**

A. Пространство Траубе

B. Поле Кренига

C. Треугольник Раухфусса-Грокко

D. Треугольник Гарленда

E. Диафрагмальная грыжа

#### **Задание 15**

**Выберите минимальное количество жидкости в плевральной полости, которое можно определить при помощи рентгенографии:**

A. Более 300 мл

B. Более 100 мл

C. Более 1 литра

D. 200 мл

E. 1500 мл

#### **Задание 16**

**Больной предъявляет жалобы на боли в правой половине грудной клетки, усиливающиеся при глубоком дыхании. Объективно: грудная клетка симметричная, правая половина отстаёт при дыхании. Перкуторный звук - легочной с обеих сторон. Дыхание везикулярное, справа ослаблено. Там же определяется шум при вдохе и выдохе, усиливается при надавливании стетоскопом. О каком заболевании идет речь?**

A. Правосторонняя пневмония

B. Правосторонняя плевропневмония

C. Правосторонний экссудативный плеврит

D. Правосторонний сухой плеврит

E. Правосторонний пневмоторакс

#### **Задание 17**

**Диагностика экссудативного плеврита включает в себя следующие методы обследования:**

A. Клинические методы обследования

B. Лабораторные методы исследования (общий анализ крови и др.)

C. Инструментальные методы исследования (рентгеноскопия органов грудной клетки, КТ)

D. Проведение плевральной пункции с определением характера выпота

E. Все ответы верны

#### **Задание 18**

**В клинику доставлен больной с экссудативным плевритом. Лечение этого заболевания может включать в себя:**

A. Этиотропное лечение (антибиотики и др.)

B. Патогенетическое лечение (уменьшение экссудации в плевральную полость)

C. Симптоматическая терапия (анальгетики, противокашлевые препараты, кардиотонические средства и др.)

D. Лечебный торакоцентез

E. Все ответы верны

#### **Задание 19**

**У Больной А., 30 лет, диагностирована острая пневмония. Из указанных вариантов ответов выберите правильное определение этого заболевания**

- A. Это экссудативное воспаление с локализацией процесса в бронхиолах, альвеолах, межуточной соединительной ткани или сосудистой системе лёгких.
- B. Это воспалительный процесс поражением только альвеол.
- C. Это экссудативное воспаление только межуточной соединительной ткани.
- D. Это воспаление плевры.
- E. Это экссудативное воспаление с локализацией только в бронхиолах.

#### **Задание 20**

**У больной К., 22 года, диагностирована острая крупозная пневмония. Какие патологоанатомические стадии данного заболевания существуют?**

- A. Стадии прилива и разрешения.
- B. Стадии прилива и красного опеченения
- C. Стадии прилива, красного и серого опеченения.
- D. Стадии красного, серого опеченения и разрешения.
- E. Стадии прилива, красного и серого опеченения, разрешение.

#### **Задание 21**

**Больной С., 47 лет жалуется на резкую общую слабость, повышение температуры до 39°C, кашель со скудной слизистой мокротой, боли в грудной клетке, усиливающиеся при вдохе, колике, одышку. При осмотре кожа щек гиперемирована, больше слева. Слева ниже угла лопатки перкуторно тупой звук, аускультативно – бронхиальное дыхание, там же усилена бронхофония. Какое заболевание можно предположить у данного пациента?**

- A. Крупозная пневмония (1-ая стадия)
- B. Крупозная пневмония (2-ая стадия)
- C. Пневмоторакс.
- D. Экссудативный плеврит.
- E. Сухой плеврит.

#### **Задание 22**

**У больного Е., 31 года, диагностирована острая крупозная нижнедолевая пневмония правого легкого. Какие изменения языка характерны для данного заболевания?**

- A. Язык со сглаженными сосочками.
- B. «Полированный» ярко – красный язык.
- C. Географический язык.
- D. Складчатость и небольшие трещинки слизистой оболочки языка с пораженной стороны.
- E. Язык с выраженными сосочками и отпечатками зубов по его краям.

#### **Задание 23**

**У больного Р., 25 лет, диагностирована острая нижнедолевая крупозная пневмония правого легкого. Какие дополнительные исследования необходимо назначить данному больному?**

- A. Общеклинические анализы крови, мочи, мокроты.
- B. Бактериологическое исследование мокроты.
- C. Биохимические исследования крови (общий белок и фракции, острофазовые реакции).
- D. Рентгенография органов грудной клетки.
- E. Все вышеперечисленные.

#### **Задание 24**

**У больного О., 58 лет, диагностирована острая нижнедолевая крупозная пневмония левого легкого. Произведена рентгенография органов грудной клетки. Укажите признаки 1 стадии данного заболевания при рентгенисследовании.**

- A. Повышенная воздушность легких.
- B. Усиление легочного рисунка, расширение корня легкого, постепенное стирание гомогенной структуры корня.
- C. Нежные фокусы затемнения, которые сливаются между собой и образуют интенсивное затемнение пораженной доли.
- D. Полость в легком округлой формы с горизонтальным уровнем жидкости в ней.

Е. Признаки гиповентиляции и ателектаза доли легкого.

#### **Задание 25**

**У больного при объективном исследовании обнаружено: правая половина грудной клетки отстаёт в акте дыхания, от угла лопатки книзу притуплено – тимпанический перкуторный звук, дыхание везикулярное ослабленное, крепитация. Выберите условия, которые привели к появлению крепитации.**

- А. Сочетание проходимости бронхов, вязкой мокроты в них и уплотнения легочной ткани.
- В. Сочетание проходимости бронхов, жидкой мокроты в них и уплотнения легочной ткани.
- С. Сочетание проходимости бронхов, пропитывания стоков альвеол экссудатом.
- Д. Сочетание проходимости бронхов, жидкой мокроты в них и нормальной воздушности легочной ткани.
- Е. Сочетание проходимости бронхов, жидкой мокроты в них и повышения воздушности легочной ткани.

#### **Задание 26**

**Больной С 45 лет, проснувшись утром, сильно закашлялся, а затем отметил выделение мокроты "ПОЛНЫМ РТОМ" - это характерно для:**

- А. туберкулеза
- В. пневмонии
- С. абсцесса
- Д. хронического бронхита
- Е. рака легкого

#### **Задание 27**

**Больной Н. обратился на прием к пульмонологу с жалобами на кровохарканье, боли в правой половине грудной клетки, субфебрильную температуру тела в течение 2-х месяцев. Из анамнеза известно, что длительное время наблюдался у терапевта по поводу хронического бронхита, курит 15 лет. При исследовании в мокроте выявлены эритроциты до  $\frac{1}{4}$  в поле зрения. В приведенном перечне заболеваний укажите то из них, которое наиболее вероятно для данного пациента:**

- А. очаговый туберкулез легких
- В. острый бронхит
- С. бронхоэктатическая болезнь
- Д. пневмония
- Е. сухой плеврит

#### **Задание 28**

**При заболевании на рак одного из органов грудной полости, опухоль метастазирует очень быстро, поскольку лимфа от этого органа чаще всего будет оттекать сразу в грудной лимфатический проток, какой это орган?**

- А. Трахея
- В. Легкие
- С. Сердце
- Д. Пищевод
- Е. Вилочковая железа

#### **Задание 29**

**При проведении аускультации больного В. 46 лет, над заполненным жидкостью бронхоэктазом выслушиваются нижеприведенные хрипы?**

- А. влажные крупнопузырчатые
- В. влажные мелкопузырчатые
- С. влажные разнокалиберные
- Д. сухие жужжащие
- Е. сухие свистящие

#### **Задание 30**

**У больного В 56 лет, отмечается зловонный запах свежесвыделенной мокроты, какое заболевание можно предположить у больного:**

- А. Гангрена легкого
- В. распадающийся рак легкого
- С. абсцесс легкого
- Д. пневмония
- Е. все выше перечисленное

#### **Задание 31**

**У больного Т. 64 лет, выявлен крупноочаговый абсцесс легкого, какую консистенцию будет иметь мокрота у данного больного?**

- А. густую консистенцию из-за наличия гноя
- В. вязкую консистенцию из-за присутствия слизи
- С. жидкую консистенцию, поскольку содержит пропотевшую в бронхи плазму крови
- Д. ржавый цвет из-за примеси крови
- Е. твердый, запекшийся вид

#### **Задание 32**

**Применение каких из приведенных средств показано у больных с кровохарканьем?**

- А. банки
- В. горчичники
- С. компресс с камфорным спиртом
- Д. пузырь со льдом
- Е. пиявки

#### **Задание 33**

**На профилактическом осмотре у пожилого мужчины выявили ассиметрию грудной клетки. Правая половина грудной клетки отстает в акте дыхания, меньших размеров, межреберья, над и подключичные ямки втянуты. При дальнейшем исследовании в мокроте выявлены эластические волокна и атипичные клетки. О наличии, какого заболевания можно думать у данного пациента?**

- А рак легкого
- В экссудативный плеврит
- С сухой плеврит
- Д массивная пневмония
- Е пневмоторакс

#### **Задание 34**

**У больного П. при исследовании в мокроте найдены атипичные клетки. Эти клетки характерны для следующего заболевания:**

- А. Рака легких
- В. Абсцесса легкого
- С. Туберкулеза
- Д. Актиномикоза
- Е. Инфаркта легкого

#### **Задание 35**

**Пациент на стоматологическом приеме пожаловался на выделение крови с мокротой. Основными методами диагностики центрального рака легких являются:**

- А. рентгенологический и бронхоскопия с биопсией
- В. бронхоскопия, биопсия и бронхография
- С. радиоизотопный и рентгенологический
- Д. бронхография и бронхоскопия
- Е. пневмомедиастиноскопия и радионуклеидный

#### **Задание 36**

**На приеме у стоматолога у пациента на фоне приступа кашля начались ярко-красные пенные выделения изо рта. Врач предположил легочное кровотечение. Какие диагностические мероприятия для уточнения диагноза необходимо предпринять?**

- А. Отправить выделения на выявление микобактерий туберкулеза
- В. Провести осмотр полости рта и задней стенки глотки

- С. Провести фиброгастроскопию
- Д. Провести сбор жалоб и анамнеза у пациента
- Е. Диагностические мероприятия нецелесообразны

**Задание 37**

**На приеме у стоматолога у пациента на фоне приступа кашля начались ярко-красные пенистые выделения изо рта объемом более 50 мл. Выберите заболевание, которое может вызывать легочное кровотечение:**

- А. Анемия
- В. Пневмония
- С. Пневмоторакс
- Д. Рак легкого
- Е. Гемоторакс

**Задание 38**

**Укажите верхний предел нормального систолического давления?**

- А. 120 мм рт.ст.
- В. 129 мм рт.ст.
- С. 139 мм рт.ст.
- Д. 149 мм рт.ст.
- Е. 159 мм рт.ст.

**Задание 39**

**Выберите показатели диастолического артериального давления, соответствующие I степени артериальной гипертензии.**

- А. 70-79 мм рт.ст.
- В. 80-89 мм рт.ст.
- С. 90-99 мм рт.ст.
- Д. 100-109 мм рт.ст.
- Е. Более 110 мм рт.ст.

**Задание 40**

**Какой из ниже перечисленных факторов может играть роль в патогенезе повышения артериального давления у пациентов с эссенциальной гипертензией (гипертонической болезнью)?**

- А. Увеличение объема циркулирующей крови
- В. Повышение активности ренин-ангиотензин-альдостероновой системы
- С. Повышение активности симпатoadреналовой системы
- Д. Любой из перечисленных факторов
- Е. Ни одного из перечисленных факторов

**Задание 41**

**Среди этиологических и патогенетических механизмов развития гипертонической болезни имеет значение следующее:**

- А. Высокий уровень мочевины в крови
- В. Отягощенная наследственность
- С. Нарушения кровотока в почечных артериях
- Д. Низкая активность симпатической нервной системы
- Е. Любой из механизмов, перечисленных выше

**Задание 42**

**К основным классам гипотензивных препаратов относят:**

- А. диуретики
- В. анксиолитики
- С. спазмолитики
- Д. холинолитики
- Е. адреномиметики

**Задание 43**

**Для артериальной гипертензии при синдроме Конна характерны:**

- А. Снижение давления на ногах

- В. Пароксизмы артериальной гипертензии
- С. Лунообразность лица
- Д. Высокий уровень альдостерона в крови и моче
- Е. Шум при аускультации почечных артерий

**Задание 44**

**Для коарктации аорты характерно:**

- А. Снижение давления на ногах
- В. Мышечная слабость
- С. Увеличение надпочечников при дополнительном обследовании
- Д. Высокий уровень альдостерона в крови и моче
- Е. Stria gravidarus

**Задание 45**

**Артериальная гипертензия при феохромоцитоме характеризуется:**

- А. Развитием гипертензии в молодом возрасте
- В. Низким уровнем калия в крови
- С. Лунообразностью лица
- Д. Сужением почечной артерии при аортографии
- Е. Увеличением надпочечников при дополнительном обследовании

**Задание 46**

**Синдром (болезнь) Иценко-Кушинга характеризуется:**

- А. Высоким уровнем альдостерона в крови
- В. Снижением давления на ногах
- С. Высоким уровнем кортизола или АКТГ в крови
- Д. Низким уровнем калия в крови
- Е. Шумом при аускультации почечных артерий

**Задание 47**

**Для реноваскулярной артериальной гипертензии характерно:**

- А. Stria gravidarus
- В. Сужение почечной артерии при аортографии
- С. Высокий уровень кортизола или АКТГ в крови
- Д. Увеличение надпочечников при дополнительном обследовании
- Е. Низкий уровень калия крови

**Задание 48**

**Причиной ренопаринхиматозной артериальной гипертензии может быть:**

- А. Синдром (болезнь) Иценко-Кушинга
- В. Синдром Конна
- С. Атеросклеротическая окклюзия почечной артерии
- Д. Хронический гломерулонефрит
- Е. Коарктация аорты

**Задание 49**

**Больной X. 34 лет, жалуется на головные боли, три дня назад возникли отеки конечностей и лица. Об-но: Р – 78 в 1 минуту, АД 180/110 мм рт ст. В ан. мочи: отн. пл. 1021; белок – 2,3 г/л; эритроц. – 20 – 25 в п/з; лейкоц. – 3 – 5 в п/з; зернистые цилиндры – 2 – 3 в п/з. Определите диагноз у больного X.?**

- А. Острый пиелонефрит
- В. Острый гломерулонефрит
- С. Гипертоническая болезнь II ст.
- Д. Синдром Иценко-Кушинга
- Е. Все ответы верны

**Задание 50**

**У больного со значительным поражением коронарных артерий уровень общего холестерина плазмы крови 8 ммоль/л. Определите нормальный уровень холестерина крови.**

- А. 7 ммоль/л



- В. 6,5 ммоль/л
- С. 6 ммоль/л
- Д. 5,5 ммоль/л
- Е. 5 ммоль/л

#### **Задание 51**

**У больного с атеросклеротическим поражением сосудов повышены холестерин плазмы, триглицериды и ЛПВП плазмы крови. Определите тип гиперлипопротейемии.**

- А. I
- В. II
- С. III
- Д. IV
- Е. V

#### **Задание 52**

**При обследовании у больного выявлены: артериальная гипертензия, ожирение, сахарный диабет, инсулинорезистентность, повышение содержания в сыворотке крови ЛПНП, снижение ЛПВП. Какие признаки принадлежат к факторам риска атеросклероза?**

- А. АГ
- В. Повышение ЛПНП.
- С. Снижение ЛПВП.
- Д. Сахарный диабет.
- Е. Все факторы.

#### **Задание 53**

**Больной жалуется на боль за грудиной без четкой локализации, во время нагрузки и волнения боль усиливается, не имеет четкого приступообразного характера, может продолжаться часы и даже несколько суток. Иногда больного беспокоит головокружение, обмороки. Для поражения какого сосудистого участка характерны данные клинические проявления?**

- А. Атеросклероза аорты.
- В. Атеросклероза мезентериальных артерий.
- С. Атеросклероза почечных артерий.
- Д. Атеросклероза артерий головного мозга.
- Е. Атеросклероза артерий конечностей.

#### **Задача 54**

**У больного обнаружено 30% сужение коронарных сосудов. Выберите вариант гемодинамически значимого сужения, вызывающего у больного клинические симптомы:**

- А. 25%.
- В. 30%.
- С. 40%.
- Д. 50%.
- Е. 70%.

#### **Задание 55**

**пациент 56 лет, продавец, АД 160/100 мм рт ст, в анализах-общий холестерин 6.3 mmol/l, триглицериды- 2.3 mmol/l, липопротеиды низкой плотности- 3.9 mmol/l, липопротеиды высокой плотности 0.88 mmol/l, страдает сахарным диабетом 2 типа. Какие препараты для снижения уровня холестерина следует ему назначить в первую очередь?**

- А. Омега-3 жирные кислоты
- В. Фибраты
- С. Ниацин
- Д. Статины

Е. Эзетимиб

#### Задача 56

**Во время приступа загрудинных болей на ЭКГ элевация сегмента ST в виде монофазной кривой. Приём коринфара купирует приступ с полной нормализацией ЭКГ. Ваше заключение:**

- А. ЭКГ изменения характерны для стенокардии покоя.
- В. ЭКГ изменения характерны для стенокардии Принцметала.
- С. ЭКГ изменения характерны для мелкоочагового инфаркта миокарда.
- Д. ЭКГ изменения характерны для стенокардии напряжения.
- Е. ЭКГ изменения характерны для инфаркта миокарда с Q.

#### Задача 57

**У больного зафиксирован переход нестабильной стенокардии в стабильную. По какому признаку мы оцениваем стабилизацию стенокардии?**

- А. Стабильная симптоматика не менее 1 года.
- В. Стабильная симптоматика менее 2-х недель.
- С. Стабильная симптоматика не менее 1 месяца.
- Д. Стабильная симптоматика не менее 2-х месяцев.
- Е. Стабильная симптоматика не менее 6-ти месяцев

#### Задача 58

**Больная отмечает положительный эффект от приема нитроглицерина через 30 минут. Выберите характерное время начала действия нитроглицерина при стенокардии.**

- А. Через 1-2 минуты.
- В. Через 15-20 минут.
- С. Через 30 минут.
- Д. Через 40 минут.
- Е. Через 1 час.

#### Задача 59

**Больная П., 54 лет, обратилась за медицинской помощью в связи с появлением приступов боли загрудинной локализации, с иррадиацией в область левой лопатки, возникающих при умеренной физической нагрузке (при подъеме на 4 лестничных пролета), сопровождающиеся одышкой. Боль проходит после прекращения нагрузки. Появление указанных жалоб отметила больше месяца. Выберите функциональный класс стенокардии:**

- А. I функциональный класс стенокардии.
- В. II функциональный класс стенокардии.
- С. III функциональный класс стенокардии.
- Д. IV функциональный класс стенокардии.
- Е. Нестабильная стенокардия.

#### Задача 60

**У больного С., 62 года, во время приступа загрудинных болей на ЭКГ появилась депрессия ST. Минимально ишемически значимым изменением ST является:**

- А. > либо = 0,5мм.
- В. > либо = 1,0мм.
- С. > либо = 1,5мм.
- Д. > либо = 2,0мм.
- Е. > либо = 2,5мм.

#### Задача 61

**Больной Н., 51 год, страдающий стабильной стенокардией напряжения, по рекомендации кардиолога постоянно принимает несколько препаратов. Какой из них способен снизить риск развития ИМ и летальность у таких больных.**

- A. Аспирин.
- B. Верапамил.
- C. Нитраты.
- D. Рибоксин.
- E. Корвалол.

**Задание 63**

**У пациента перед экстракцией зуба появились пекущие интенсивные боли за грудиной, которые не купируются приемом нитроглицерина и анальгетиками. Состояние пациента ухудшается. Какие действия стоматолога?**

- A закончить манипуляцию, т.к уже введен анестетик
- B сделать ЭКГ и пригласить консультанта
- C сделать ЭКГ и после сильного анальгетика провести экстракцию
- D завершить процедуру и пригласить кардиолога
- E ничего не предпринимать, подождать, пока боли исчезнут.

**Задание 64**

**У пациента появились нарастающие боли за грудиной, которые не купируются приемом нитроглицерина и анальгетиками. Состояние пациента ухудшается. Какие изменения на ЭКГ характерны для острого инфаркта миокарда?**

- A пароксизмальная тахикардия
- B фибрилляция предсердий (мерцательная аритмия)
- C элевация сегмента ST более 2мм в соответствующей зоне
- D отсутствие патологического z.Q и элевация сегмента ST менее 1 мм в соответствующей зоне
- E отклонение электрической оси сердца вправо

**Задание 65**

**На стоматологическом приеме у пациентки 59лет появилась интенсивная давящая, сжимающая боль в предсердечной области. Выберите препараты первой медицинской помощи в данной ситуации:**

- A. парацетамол
- B. статины и аспирин
- C. статины и аспирин
- D. Аналгин и нитроглицерин
- E. Нитроглицерин и аспирин

**Задание 66**

**На ЭКГ больного с подозрением на инфаркт миокарда имелось нарушение внутрижелудочковой проводимости (блокада), которое, по мнению кардиолога, в наибольшей степени затрудняло диагностику заболевания. Какое это нарушение?**

- A. блокада передней ветви левой ножки пучка Гиса (ЛНПП)
- B. блокада задней ветви ЛНПП
- C. левая бифасцикулярная блокада (полная блокада ЛНПП)
- D. полная блокада правой ножки пучка Гиса (ПНПП)
- E. неполная блокада ПНПП

**Задание 67**

**В отделение кардиологии поступила пациентка с предположительным диагнозом острый инфаркт миокарда. Определите наиболее важный диагностический показатель ИМ:**

- A. Количество эритроцитов крови
- B. СОЭ
- C. АЛТ
- D. Тропонины
- E. Креатинин крови

#### **Задание 68**

**Какие признаки при стенокардии напряжения дают основания заподозрить возникновение инфаркта миокарда?**

- A. длительность боли более 15 мин
- B. появление страха смерти
- C. падение АД
- D. боль сильнее таковой во время предыдущих приступов
- E. все перечисленное

#### **Задание 69**

**Нестабильная стенокардия прогностически неблагоприятна в плане:**

- A. развития инфаркта миокарда
- B. тромбоэмболии мозговых сосудов
- C. развития фатальных нарушений ритма сердца
- D. развития легочной гипертензии
- E. развития венозной недостаточности

#### **Задание 70**

**Какие из указанных изменений на ЭКГ характерны для инфаркта миокарда?**

- A. патологический зубец Q
- B. конкордантный подъем сегмента ST
- C. низкий вольтаж зубца Р в стандартных отведениях
- D. Высокоамплитудный зубец R
- E. Увеличение интервала PQ

#### **Задание 71**

**Для инфаркта миокарда характерны следующие эхокардиографические признаки:**

- A. диффузный гиперкинез
- B. диффузный гипокинез
- C. локальный гипокинез
- D. локальный гиперкинез
- E. Признаки отсутствуют

#### **Задание 72**

**Какое лечение показано в первые 6 часов инфаркта миокарда?**

- A. тромболитическая терапия
- B. дигитализация
- C. терапия антагонистами кальция
- D. препараты магния-сульфата
- E. использование реополюглокина

#### **Задание 73**

**Наиболее неблагоприятный прогностический признак у больных с острым инфарктом миокарда:**

- A. мерцательная аритмия
- B. ранняя желудочковая экстрасистолия
- C. групповые желудочковые экстрасистолы
- D. политопные желудочковые экстрасистолы
- E. наджелудочковые экстрасистолы

#### **Задание 74**

**Внезапная сердечная смерть - это:**

- A. Смерть, обусловленная заболеванием сердца, в пределах 1 часа от момента появления острых симптомов
- B. Смерть, обусловленная заболеванием сердца, в пределах 1 суток от момента появления острых симптомов
- C. Смерть, обусловленная заболеванием сердца, в пределах 7 суток от момента появления острых симптомов

- D. Смерть, обусловленная заболеванием сердца, в пределах 1 месяца от момента появления острых симптомов
- E. Нет правильных ответов

**Задание 75**

**Диагноз клинической смерти ставится на основании следующих критериев, кроме:**

- A. Stupor
- B. Трепетание желудочков на ЭКГ - мониторе
- C. Дыхание Биота
- D. Появление бледно-серой окраски лица
- E. Расширение зрачков (если не применялись атропин, наркотики и др.)

**Задание 76**

**На стоматологическом приеме пожилой больной потерял сознание, затем возникли клонические судороги. Врач диагностировал острую сердечную (клиническую) смерть. На ЭКГ определяется трепетание желудочков. Признаками трепетания желудочков являются:**

- A. Относительно ритмичное сокращение желудочков с частотой 250-300 в 1 мин.
- B. Неэффективная деятельность миокарда
- C. Отсутствие изоэлектрических интервалов
- D. Пилообразная ЭКГ - кривая, на которой нельзя отличить элементы желудочкового комплекса
- E. Все ответы правильны

**Задание 77**

**Во время выполнения стоматологической манипуляции пожилой больной потерял сознание, затем возникли клонические судороги. Врач диагностировал острую сердечную (клиническую) смерть. На ЭКГ определяется фибрилляция желудочков. Признаками фибрилляции желудочков являются:**

- A. Отсутствие желудочковых комплексов
- B. Регистрирование комплексов амплитудой более 0,5 мВ
- C. Регистрирование комплексов амплитудой менее 0,5 мВ
- D. Отсутствие кровообращения
- E. Все ответы правильны

**Задание 78**

**Во время выполнения стоматологической манипуляции пожилой больной потерял сознание, затем возникли клонические судороги. Врач диагностировал острую сердечную (клиническую) смерть. На ЭКГ определяется фибрилляция желудочков. Необходимо оказать следующую медицинскую помощь:**

- A. Прекардиальный удар
- B. Непрямой массаж сердца
- C. Проведение ЭИТ (электроимпульсной терапии)
- D. Адреналин 0,5 – 1 мг в/в струйно, лидокаин 1 мг/кг в/в струйно
- E. Все ответы правильны

**Задание 79**

**У больного А. 53 лет, в течение 10 лет гипертоническая болезнь II стадии, осложнившаяся хронической сердечной недостаточностью II А степени.**

**Какие изменения челюстно-лицевой системы и слизистой оболочки ротовой полости часто развиваются у больных с таким заболеванием?**

- A. Фингивостоматит.
- B. Десквамативный глосит.
- C. Ишемический некроз с секвестрацией костных структур.
- D. Кандидомикоз.
- E. Все выше перечисленные.

**Задание 80**

**Больной Е. наблюдается 15 лет по поводу ревматического порока сердца. Жалуется на одышку инспираторного характера при минимальной физической нагрузке. При**

аускультации сердца: на верхушке 1 тон резко ослаблен, одновременно с ним начинается грубый пансистолический шум убывающей конфигурации, проводится в левую подмышечную область.

У данного пациента имеет место

- A. Острая левожелудочковая недостаточность
- B. Острая правожелудочковая недостаточность
- C. Хроническая левожелудочковая недостаточность
- D. Хроническая правожелудочковая недостаточность
- E. Острая сосудистая недостаточность

**Задание 81**

Больной Е., 25 лет страдает гипертонической болезнью. На протяжении последних 3 месяцев отмечает одышку инспираторного характера и сердцебиения при умеренной, ранее переносимой нагрузке. В покое указанные жалобы не беспокоят. При обследовании: над всей поверхностью легких определяется нормальное везикулярное дыхание. Левая граница относительной тупости сердца на 1 см кнаружи от левой СКЛ. Деятельность сердца ритмичная. ЧСС 76 в минуту. На верхушке 1 тон громче второго, акцент второго тона над аортой. АД 170\100 мм рт.ст. Печень у края реберной дуги. Отеков нет.

У данного больного имеет место:

- A. Хроническая сердечная недостаточность 1 степени.
- B. Хроническая сердечная недостаточность 2А степени.
- C. Хроническая сердечная недостаточность 2Б степени.
- D. Хроническая сердечная недостаточность 3 степени.
- E. Хроническая сердечная недостаточность отсутствует.

**Задание 82**

Пациент находится в клинике с тяжелой сердечной недостаточностью. Беспокоит выраженная одышка в покое. При тяжелом поражении сердца больной во время одышки, как правило, занимает вынужденное положение:

- A. лежа на левом боку;
- B. лежа на правом боку;
- C. лежа на спине;
- D. лежа на животе;
- E. сидя.

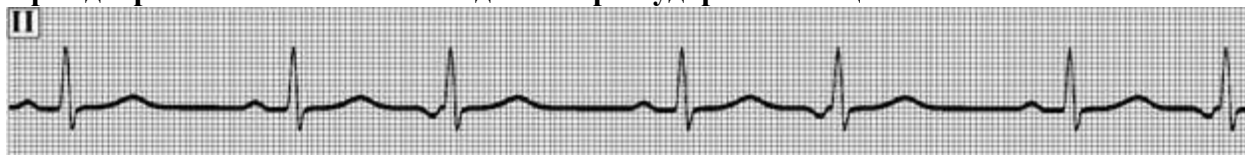
**Задание 83**

Больной находится в палате интенсивной терапии в связи с инфарктом миокарда. Внезапно состояние пациента ухудшилось, дежурным врачом диагностирован отек легких. При отеке легких выраженная одышка, как правило, сочетается с:

- A. кашлем;
- B. гиперемией лица;
- C. уменьшением одной из половин грудной клетки;
- D. быстрым формированием сердечного горба;
- E. быстрым нарастанием эмфиземы легких.

**Задание 84**

Пациент обратился к кардиологу с жалобами на периодически-возникающее чувство «замирания» в работе сердца, ощущение неритмичных ударов сердца. При осмотре: состояние удовлетворительное. В легких дыхание жесткое. Границы сердца расширены влево на 1 см. Деятельность сердца аритмичная за счет периодически возникающих преждевременных ударов, после которых следует более длинная пауза. Преждевременно возникает каждый второй удар. ЭКГ пациента:

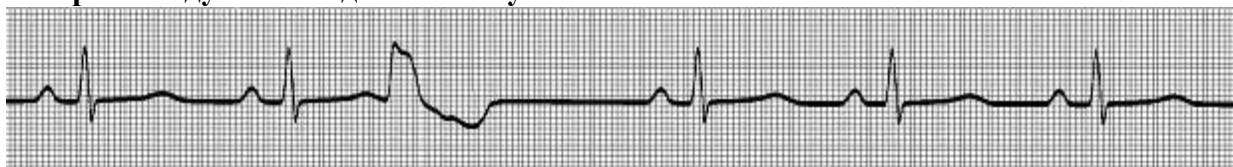


По данным клиники и электрокардиографии у пациента:

- А. Пароксизмальная наджелудочковая тахикардия
- В. Пароксизмальная желудочковая тахикардия
- С. Наджелудочковая бигеминия
- Д. Желудочковая тригеминия
- Е. желудочковая групповая экстрасистолия.

#### Задание 85

**Пациент жалуется на ощущение перебоев в работе сердца. При аускультации деятельность сердца аритмичная за счет единичных преждевременных ударов, после которых следует более длинная пауза. На ЭКГ:**



По данным клиники и электрокардиографии у пациента:

- А. Пароксизмальная наджелудочковая тахикардия
- В. Пароксизмальная желудочковая тахикардия
- С. Суправентрикулярная бигеминия
- Д. Желудочковая единичная экстрасистолия
- Е. Желудочковая парная экстрасистолия

#### Задание 86

**Пациент на приеме у кардиолога жалуется на перебои в работе сердца. Объективно: деятельность сердца аритмичная, ЧСС 84 в минуту, АД 136/88 мм рт.ст. На ЭКГ – ритм неправильный, каждый второй комплекс – наджелудочковая экстрасистола.**

**Как называется такая аритмия?**

- А. Пароксизмальная наджелудочковая тахикардия
- В. Пароксизмальная желудочковая тахикардия
- С. Суправентрикулярная бигеминия
- Д. Желудочковая тригеминия
- Е. Наджелудочковая парная экстрасистолия.

#### Задание 87

**С какой группы препаратов целесообразно начинать лечение у пациента с суправентрикулярной экстрасистолией?**

- А. Антикоагулянты
- В. Бета-адреноблокаторы
- С. Антиангинальные средства
- Д. Диуретики
- Е. Сердечные гликозиды

#### Задание 88

**На приеме у стоматолога больной пожаловался на боль в области сердца, головокружение. На ЭКГ определяются признаки фибрилляции предсердий.**

**Таковыми являются:**

- А. Правильный ритм сердечных сокращений
- В. Наличие зубцов Р перед QRS
- С. Наличие зубцов Т перед QRS
- Д. Наличие волн F вместо Р
- Е. Наличие волн f вместо Р

#### Задание 89

**На приеме у стоматолога больной пожаловался на одышку, головокружение. На ЭКГ выявили признаки мерцания предсердий. При объективном исследовании АД 110/70 мм рт ст. Р 74 в 1 мин., ЧСС 106 в 1 мин. Такой пульс называется:**

- А. Высокий
- В. Ритмичный

- С. Дефицитный
- Д. Твердый
- Е. Дикротический

#### **Задание 90**

**При повторных пароксизмах фибрилляции предсердий необходимо проводить такую терапию:**

- А. Антикоагулянтную терапию
- В. Антиаритмическую медикаментозную терапию
- С. Электрическую конверсию при необходимости
- Д. Все ответы правильны
- Е. Правильных ответов нет

#### **Задание 91**

**Больной А., 67 лет, жалуется на боли в предсердной области, перебои в работе сердца, отеки ног. При ЭКГ-исследовании выявлена фибрилляция предсердий. Этиологическим фактором такого нарушения ритма в большинстве случаев может быть:**

- А. Острая пневмония
- В. Хронический холецистит
- С. Ишемическая болезнь сердца
- Д. Грипп
- Е. Ревматоидный артрит

#### **Задание 92**

**Больная Ш., 42 года, 10 лет страдает пароксизмальной тахикардией. При физической нагрузке (подъем тяжестей), появилась резкая общая слабость, головокружение, шум в ушах, потемнение в глазах, потливость, потеря сознания. Объективно: кожа бледная, влажная, конечности холодные. Пульс малый, замедленный. АД 100/80 мм. рт. ст. Дыхание редкое, поверхностное. Зрачки расширены, активно реагируют на свет, сухожильные рефлексы в норме. Такое состояние продлилось 2 минуты. Что случилось с больным?**

- А. Коллапс.
- В. Обморок.
- С. Шок.
- Д. Острая левожелудочковая сердечная недостаточность.
- Е. Остановка сердца.

#### **Задание 93**

**У больного М., 46 лет, при переходе из горизонтального в вертикальное положение возник обморок. Какую неотложную, доврачебную помощь нужно оказать?**

- А. Обеспечить доступ свежего воздуха.
- В. Снять стесняющую дыхание одежду.
- С. Поднять ножной конец туловища вверх.
- Д. Дать понюхать вату, смоченную нашатырным спиртом.
- Е. Все выше перечисленное.

#### **Задание 94**

**У больного К., 37 лет, развился гиповолемический шок. Какова его вероятная причина?**

- А. Интенсивное кровотечение.
- В. Инфаркт миокарда.
- С. Сепсис.
- Д. Расслаивающаяся аневризма аорты.
- Е. Микседема.

#### **Задание 95**

**У больной К., 26 лет, на фоне сепсиса, развился бактериальный шок. Какой цвет кожных покровов, при общем осмотре характерен для данного состояния?**

- А. Общее покраснение.



- В. Бледность.
- С. Выраженный цианоз.
- Д. Желтушность.
- Е. Бронзовый оттенок.

**Задание 96**

**Больной В., 39 лет, поступил в клинику в без сознания. Со слов родственников, после проведенной анестезии перед экстракцией зуба у больного появилась резкая одышка, чувство «жара» по всему телу, боль за грудиной. Объективно: Кожные покровы и видимые слизистые бледные, спавшиеся вены, тахикардия, артериальная гипотензия, анурия. Какое состояние развилось у больного?**

- А. Обморок.
- В. Коллапс.
- С. Анафилактический шок.
- Д. Острая левожелудочковая недостаточность.
- Е. Гипертонический криз.